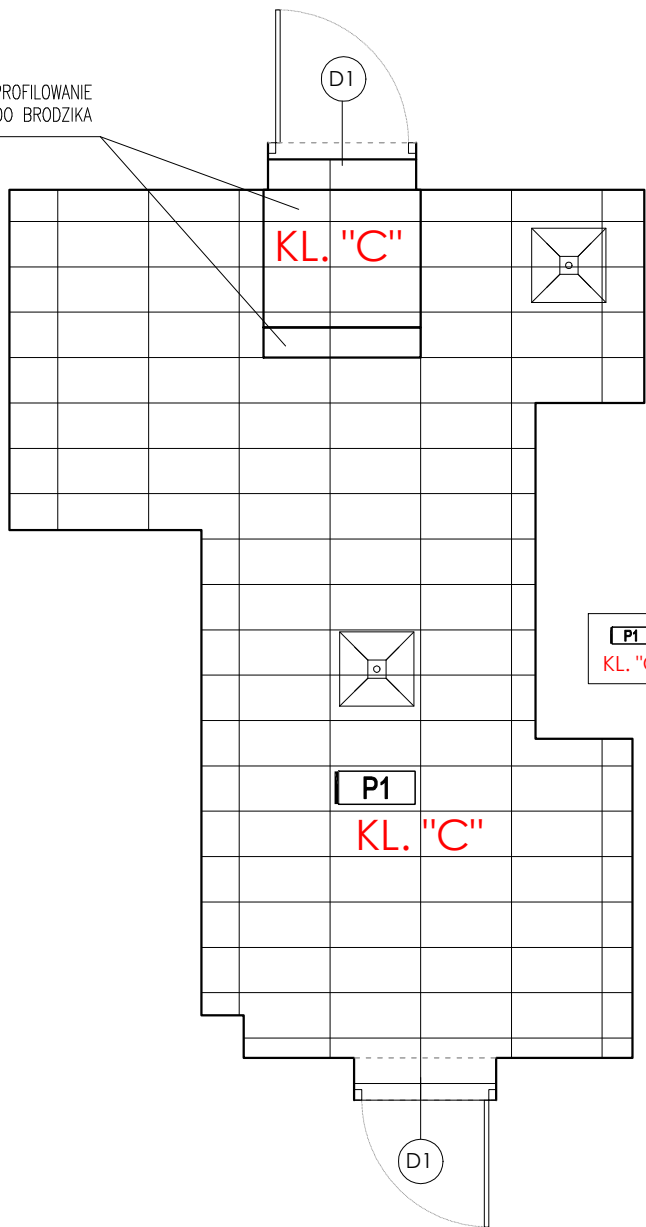


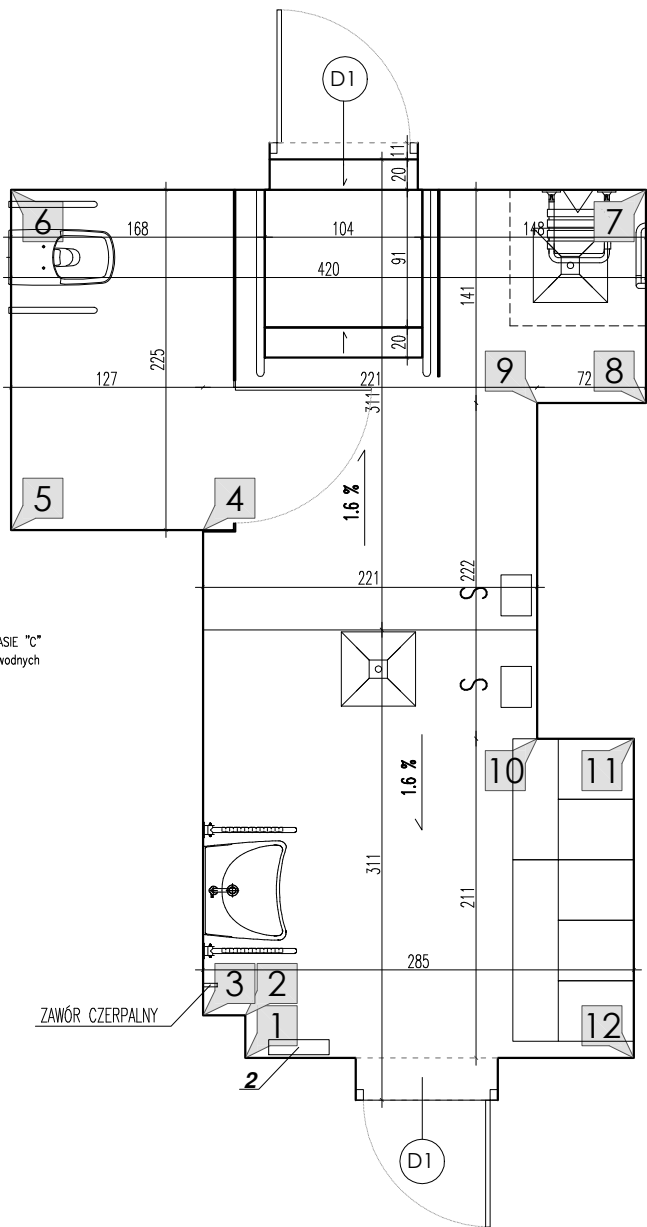
WYKONAĆ UKOŚNY FRAGMENT POSADZKI – PRZEPROFILOWANIE
WJAZDU i WYJAZDU DO BRODZIKA



P1
KL. "C"

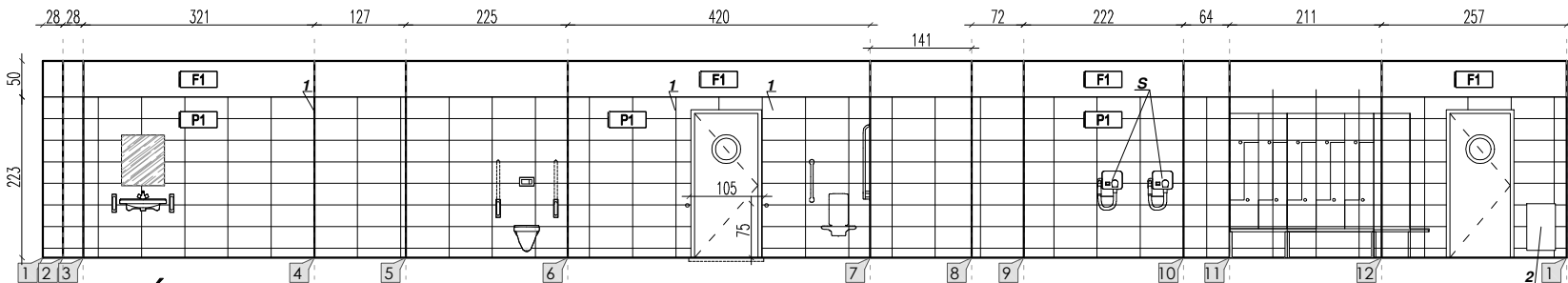
– POWIERZCHNIE WYKONANIE W KLASIE "c"
ANTYPOŚLIZGOWOŚCI w warunkach wodnych

RZUT - UŁOŻENIE PŁYTEK, SKALA 1:50



ZAWÓR CZERPALNY

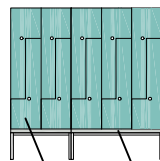
RZUT - PROFILOWANIE POSADZKI, SKALA 1:50
POSADZKA PROFILOWANA DWA SPADKI OD LINII AB W KIERUNKU WYJŚĆ.
NA LINII AB PODNIESIENIE POZIOMU O 5cm.



KŁADY ŚCIAN - 1-7

UWAGI:

- Wymiary podawane są w centymetrach. Nie wolno brać żadnego wymiaru mierząc bezpośrednio z rysunku. Wykonawca przed realizacją ma obowiązek sprawdzić wymiary na budowie. W razie istotnych rozbieżności z wymiarami podanymi w projekcie – należy zawiadomić nadzór inwestorski i autora niniejszego projektu.
- Przed zamówieniem i położeniem płytek podłogowych należy uzyskać zatwierdzenie produktu przez Inwestora i autora projektu – należy wykonać próbę antypoślizgowości płytek bosą stopą w warunkach użytkowania wodnego – w celu zatwierdzenia.
- W czasie wykonywania elementów architektury wnętrz należy wykorzystywać wszystkie rysunki części wykonawczej opracowania;
- W razie istotnych niezgodności projektu ze stanem faktycznym instalacji i w razie kolizji – zawiadomić nadzór inwestorski i autorski.
- W pomieszczeniach gdzie na posadzkach stosowane są płytki i gdzie ściany są tynkowane, na ścianach stosować płytkę cokołową – wysokości min. 10cm zgodną z płytkami stosowanymi na posadzkach – zlicowaną z płaszczyzną tynku;
- Wszystkie nieopisane ściany wykonane tynkiem cementowo-wapiennym szpachlowane gładzią szpachlową i malowane farbą wg opisu i podanej kolorystyki, W pomieszczeniach "mokrych" stosować dedykowane tynki wodoodporne;
- Na wszystkich stopniach schodowych, spocznikach i innych oznaczonych obszarach części basenowej (mokrej) stosować płytki o kl. antypoślizgowości "C";
- Wszystkie okładziny ściennie (płytki, mozaiki) lub malowanie – stosować do wysokości sufitu podwieszanego;
- W strefie mokrej na wszystkich krawędziach stosować zaokrąglone płytki i kształtki systemowe – w kolorze jak płytki sąsiadujące lub szlifować narożniki łączące płaszczyzny.
- Projektowaną roślinność szluzną zatopić w żywicy zgodnie z rysunkami.
- Niniejszy projekt przedstawić do weryfikacji dostawcy wskazanych płytek basenowych który sporządza specyfikację ilości, typów i elementów.
- W pomieszczeniach basenu oraz we wszelkich innych mokrych pomieszczeniach stosować płytki o klasie antypoślizgowości "B" – z wyjątkiem miejsc szczególnie zagrożonych poślizgiem i zgodnie z pkt. 7 – stosować tam płytki w klasie "C".
- Na schodach stosować płytki w postaci kształtek lub ułożyć mozaikę –z uwzględnieniem wymaganej klasy antypoślizgowości płytek.
- Punkty tyczenia płytek – wyznaczyć według rysunku, z dostosowaniem do rzeczywistego położenia elementów na budowie.
- W miejscach występowania wpustów podłogowych i odwodnień liniowych należy wykonać w posadzkach niezbędne spadki kształtując je w zaprawie klejowej płytek i nadlewkach profilujących. W szczególnych, wymaganych przypadkach pod nadzorem inwestorskim wykonać miejscowe skucia istniejącego jastrychu betonowego.
- Rysunek może nie zawierać wszystkich wpustów i odwodnień – korekta na etapie realizacji i nadzoru



SZAFKI UBRANIOWE 5 SZAFEK PODWÓJNYCH TYPU 1*

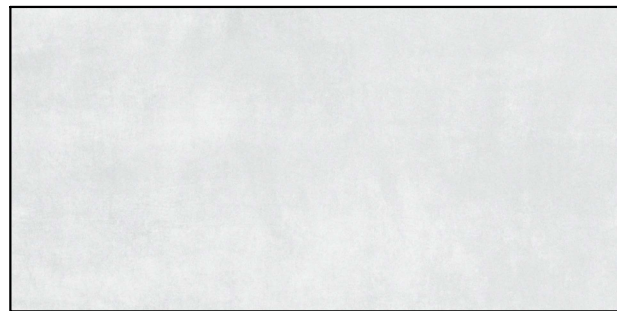
KOLORYSTYKA SZAFEK I ŁAWEK

- K** KORPUS – PŁYTA HPL – KOLOR JASNOSZARY, RAL 7035
- F** FRONT – PŁYTA HPL – KOLOR JASNOZIELONY, RAL 6027

LEGENDA OKŁADZIN

P1	PŁYTKI BASENOWE GRESOWE NIESZLIFOWANE BARIKOWE W MASE wym. 60x30 cm - KOLOR biało-szary - faktura - beton
F1	FARBA LATEKSOWA, ZMYWALNA, WODOODPORNĄ, KOLOR BIAŁY, RAL9003 NA PODKŁADACH
F2	FARBA LATEKSOWA, ZMYWALNA, WODOODPORNĄ, KOLOR JASNOSZARY, NCS: S 1505-Y10R NA PODKŁADACH
F3	FARBA LATEKSOWA, ZMYWALNA, WODOODPORNĄ, KOLOR PASTELONY ZIELONY, RAL6019 NA PODKŁADACH
M1	MOZAIKA BASENOWA SZKLANA GR 4 mm WYM. ~2,6x2,6 cm MIX KOLORÓW ZIELONYCH - KL. "A"
M2	MOZAIKA BASENOWA CERAMICZNA MATOWA ANTYPOŚLIZGOWA GR 4 mm WYM. ~2,6x2,6 cm MIX KOLORÓW ZIELONYCH - KL. "C"
M3	MOZAIKA BASENOWA CERAMICZNA GR 4 mm WYM. ~2,6x2,6 cm KOLOR BIAŁY, MIX MAT I SZKLANA - KL. "A"

RODZAJE PŁYTEK



PŁYTKA ŚCIENNA I PODŁOGOWA, KOLOR BIAŁO-SZARY,
WYGLĄD – "FAKTURA BETON" WYMIAR 30x60cm

NA PODŁODZE STOSOWAĆ PŁYTKI Z KLASĄ
ANTYPOŚLIZGOWOŚCI "C"

LEGENDA:

- 1 – SYSTEMOWA ZABUDOWA KABINA Z PŁYTY HPL Z DRZWIAMI
- 2 – GRZEJNIK PŁYTOWY
- S – SUSZARKA WISZĄCA
- W – WPUST ISTNIEJĄCY

UWAGI:

- Wymiary podawane są w centymetrach. Nie wolno brać żadnego wymiaru mierząc bezpośrednio z rysunku. Wykonawca przed realizacją ma obowiązek sprawdzić wymiary na budowie. W razie istotnych rozbieżności z wymiarami podanymi w projekcie – należy zawiadomić nadzór inwestorski i autora niniejszego projektu.
- Przed zamówieniem i położeniem płytek podłogowych należy uzyskać zatwierdzenie produktu przez Inwestora i autora projektu – należy wykonać próbę antypoślizgowości płytek bosą stopą w warunkach użytkowania wodnego – w celu zatwierdzenia.
- W czasie wykonywania elementów architektury wnętrz należy wykorzystywać wszystkie rysunki części wykonawczej opracowania;
- W razie istotnych niezgodności projektu ze stanem faktycznym instalacji i w razie kolizji – zawiadomić nadzór inwestorski i autorski.
- W pomieszczeniach gdzie na posadzkach stosowane są płytki i gdzie ściany są tynkowane, na ścianach stosować płytkę cokołową – wysokości min. 10cm zgodną z płytkami stosowanymi na posadzkach – zlicowaną z płaszczyzną tynku;
- Wszystkie nieopisane ściany wykonane tynkiem cementowo-wapiennym szpachlowane gładzią szpachlową i malowane farbą wg opisu i podanej kolorystyki, W pomieszczeniach "mokrych" stosować dedykowane tynki wodoodporne;
- Na wszystkich stopniach schodowych, spocznikach i innych oznaczonych obszarach części basenowej (mokrej) stosować płytki o kl. antypoślizgowości "C";
- Wszystkie okładziny ściennie (płytki, mozaiki) lub malowanie – stosować do wysokości sufitu podwieszanego;
- W strefie mokrej na wszystkich krawędziach stosować zaokrąglone płytki i kształtki systemowe – w kolorze jak płytki sąsiadujące lub szlifować narożniki łączące płaszczyzny.
- Projektowaną roślinność szluzną zatopić w żywicy zgodnie z rysunkami.
- Niniejszy projekt przedstawić do weryfikacji dostawcy wskazanych płytek basenowych który sporządza specyfikację ilości, typów i elementów.
- W pomieszczeniach basenu oraz we wszelkich innych mokrych pomieszczeniach stosować płytki o klasie antypoślizgowości "B" – z wyjątkiem miejsc szczególnie zagrożonych poślizgiem i zgodnie z pkt. 7 – stosować tam płytki w klasie "C".
- Na schodach stosować płytki w postaci kształtek lub ułożyć mozaikę –z uwzględnieniem wymaganej klasy antypoślizgowości płytek.
- Punkty tyczenia płytek – wyznaczyć według rysunku, z dostosowaniem do rzeczywistego położenia elementów na budowie.
- W miejscach występowania wpustów podłogowych i odwodnień liniowych należy wykonać w posadzkach niezbędne spadki kształtując je w zaprawie klejowej płytek i nadlewkach profilujących. W szczególnych, wymaganych przypadkach pod nadzorem inwestorskim wykonać miejscowe skucia istniejącego jastrychu betonowego.
- Rysunek może nie zawierać wszystkich wpustów i odwodnień – korekta na etapie realizacji i nadzoru

2. SZATNIA MĘSKA ON

PRACOWNIA ARCHITEKTONICZNA Piotr Dominiczak		PROJEKT WYKONAWCZY	
PRZEBUDOWA I MODERNIZACJA BASENU MILLENIUM		data:	IV 2025
INWESTOR	MIEJSKI OŚRODEK SPORTU I REKREACJI w KOŁOBRZEGU ul. Łopuskiego 28	rys. nr	W.3
LOKALIZACJA	BASEN MILENIUM w KOŁOBRZEGU ul. Łopuskiego	skala	1:100
BRANŻA	ARCHITEKTURA		
PROJEKTANT	mgr inż. arch. Piotr Dominiczak UAN-7342-98/92		
OPRACOWANIE	inż. arch. Szymon Kowalski		